

CÓMO MEJORAR EL

SERVICIO DE RECOGIDA
SELECTIVA DE PAPEL Y CARTÓN
DEL CONTENEDOR AZUL

Presentación

El Contenedor Azul es, desde 1.994, el núcleo de la recogida del papel y cartón usado en nuestras ciudades. En ese año, se comenzaron a colocar contenedores azules en España para la recogida municipal de papel y cartón, con el fin de aprovechar un material 100% reciclable. Hoy disponemos de cerca de 60.000 contenedores azules para la recogida selectiva de papel y cartón, y con ellos recogemos y reciclamos más de 700.000.000 kilos de papel y cartón usado al año. Esta es una cifra espectacular, pero que está lejos de la media europea.

A pesar del indudable éxito del Contenedor Azul, su correcta implantación y gestión también presenta dificultades. El potencial de este sistema para la mejora del medio ambiente y de la calidad de vida de los ciudadanos todavía no ha sido plenamente explotado.

Este documento pretende ser una herramienta para ayudar a los responsables municipales a mejorar sus sistemas de recogida selectiva de papel y cartón.

Índice

1	Situación actual de la recogida selectiva de papel y cartón municipal mediante contenedor azul	Pág. 5
	Aspectos cuantitativos	
	Aspectos cualitativos	
2	Cómo mejorar la recogida del contenedor azul	Pág. 7
	Mejoras del sistema de Contenedor Azul	
	Recogidas complementarias al Contenedor Azul	
3	Conclusiones	Pág. 13

- 📌 Diferencias entre cantidades recogidas.
- 📌 Recogida insuficiente.
- 📌 Exceso de distancia a los contenedores.
- 📌 Desborde de contenedores.
- 📌 Suciedad en el entorno de los contenedores.
- 📌 Deterioro de los contenedores.
- 📌 Escasa información sobre el servicio de recogida y su correcto uso.

Si queremos que el esfuerzo ciudadano y de las administraciones locales y autonómicas contribuyan aún más al cuidado del medioambiente a través de la recogida del Contenedor Azul, debemos mejorar este sistema de recogida en nuestras ciudades en:

✓ Aspectos cuantitativos:

- Diferencias en cantidades recogidas: el sistema del Contenedor Azul está dando unas cantidades recogidas muy desiguales según los municipios. En el año 2.004, la media de recogida por este sistema estuvo en torno a los 16 kgs/hab/año; pero mientras en unos municipios se están recogiendo actualmente hasta 50 kilos por habitante y año, en otros no se llega a los 10 kilos.
- Recogida insuficiente: el sistema está recogiendo actualmente una tercera parte de lo que su potencial nos permitiría reco-

ger. Cualquier ciudad grande debería poder recoger más de 30 kgs. por habitante y año.

✓ **Aspectos cualitativos**: El Contenedor Azul es hoy una herramienta fundamental de servicio a los ciudadanos y de limpieza pública. Tanto en uno como en otro aspecto, se debe prestar un servicio de calidad para evitar que su imagen se deteriore, lo que deriva en un menor uso del mismo. Los problemas más habituales son:

- Exceso de distancia a los contenedores: el ciudadano está dispuesto a hacer un esfuerzo por el medio ambiente, pero los contenedores en ocasiones se encuentran alejados de los ciudadanos, lo que provoca un menor uso del deseado.
- Desborde de contenedores: el ciudadano que va a depositar sus residuos de papel y cartón se encuentra con el contenedor lleno lo que produce un rechazo al servicio.

>>

- Suciedad en el entorno de los contenedores: el desborde de los contenedores hace que muchos ciudadanos depositen sus residuos de papel en los alrededores del contenedor. El Contenedor azul se convierte así en un foco de suciedad, empeorando el paisaje urbano de nuestras ciudades.
- Deterioro de los contenedores: como parte del mobiliario urbano, los Contenedores Azules son susceptibles de vandalismo. En muchas ocasiones los contenedores mismos presentan un aspecto descuidado que degrada el paisaje urbano.
- Escasa información sobre el servicio de recogida y su correcto uso: muchos ciudadanos no usan los contenedores azules y tienen dudas sobre el destino del papel recogido y piensan que su esfuerzo sirve para poco. En general, el ciudadano no recibe información sobre el beneficio medioambiental se está consiguiendo con su colaboración.



- Alcanzar un ratio mínimo de contenerización de un Contenedor Azul para cada 500 habitantes.
- Entrega del material en recuperadores y recicladores de papel y cartón.
- Equilibrar el sistema de recogida.
- Campañas de comunicación.
- Ubicación de los contenedores.
- Ordenanzas municipales.
- Mantenimiento de los contenedores.
- Gestión diferenciada del sistema.
- Personal y vehículos del servicio de recogida del Contenedor Azul.
- Recogidas complementarias

Las dificultades en la gestión de un sistema de recogida mediante Contenedor Azul pueden eliminarse mediante una serie de medidas que aquí se proponen. El estudio de las experiencias de muchos municipios nos ha permitido elaborar un sencillo catálogo de actuaciones que permiten optimizar el sistema.

Estas actuaciones podemos dividirlas en dos:

- Mejoras del sistema de Contenedor Azul
- Recogidas Complementarias al Contenedor Azul.

✓ Mejoras del sistema de Contenedor Azul:

- Alcanzar un ratio mínimo de contenerización de un Contenedor Azul para cada 500 habitantes. Este ratio es el mínimo establecido en el Plan Nacional de Residuos Urbanos del año 2000, indispensable para lograr que los ciudadanos no perciban los contenedores como alejados.

Sin embargo, en las grandes ciudades,

donde el urbanismo es vertical y la generación de residuos de papel es muy alta, es conveniente superar en la actualidad ese mínimo del Plan Nacional y llegar hasta un ratio de un contenedor cada 300 habitantes. No hacerlo supone tener que aumentar la frecuencia de recogida más allá de su óptimo, incrementando los costes de recogida y la presencia de camiones de recogida en las calles.

- Equilibrar el sistema de recogida. En cada municipio debe analizarse cuál es la combinación “nº de contenedores-frecuencia de recogida” que nos permita dar un servicio de recogida óptimo con una disponibilidad cercana de contenedores azules para los ciudadanos.

En definitiva, se trata de que cada municipio disponga de un volumen suficiente de espacio en sus contenedores para los residuos de papel de cada ciudadano (y siem-



pre con un mínimo de contenedores que permita que el ciudadano no piense que están lejos). Esta disponibilidad de espacio se mide en litros a la semana disponibles por ciudadano y se calcula como:

$$\frac{\text{Nº contenedores} \times \text{litros por contenedor} \times \text{nº recogidas por semana}}{\text{nº de habitantes}}$$

Un municipio con una disponibilidad inferior a 20 litros semanales por habitante no estará dando un servicio adecuado a sus ciudadanos.

- Ubicación de los contenedores. Los contenedores deben ubicarse de forma equilibrada, de manera que se consiga que las distancias a recorrer por los ciudadanos hasta ellos sean menores de 100 mts. y que el objetivo de disponibilidad de litros por contenedor se alcance en todas las zonas del municipio.

Adicionalmente, los contenedores deben

ubicarse preferentemente en zonas de aportación de otros materiales (o islas). Estas islas deben ser accesibles tanto para los ciudadanos como para los servicios de recogida.

- Mantenimiento de los contenedores. Los contenedores han de mantenerse en un buen estado de conservación y renovarse cada cierto tiempo. Los que hayan sido objeto de actos vandálicos deben sustituirse lo antes posible.
- Personal y vehículos del servicio de recogida del Contenedor Azul. Tanto unos como otros deben ser específicos para esta recogida, y deben ir identificados de forma diferencial, de manera que el ciudadano pueda ver los medios que se están dedicando a esta recogida.

De esta manera, el ciudadano percibirá que el residuo que está recogido no es basura inútil con destino al vertedero, sino que es un material que va a recibir un cuidado tratamiento para su posterior reciclaje.

- Entrega del material en recuperadores y recicladores de papel y cartón. Los municipios deben ser capaces de garantizar al ciudadano que el material recibe a posteriori un tratamiento adecuado y termina siendo reciclado. Los recuperadores y recicladores de papel y cartón son los únicos capaces de dar esta garantía a los municipios.
- Campanías de comunicación.

Sus objetivos deben ser:

- ▶ *Fomentar el uso del Contenedor Azul.* Debe incidirse en el beneficio medioambiental que supone y en el esfuerzo que el municipio hace por poner a disposición de los ciudadanos esta herramienta para que colaboren con el medio ambiente.
- ▶ *Explicar la forma de usar el Contenedor Azul.* Debe exponerse claramente algunas reglas básicas como que las cajas voluminosas deben plegarse antes de ser introducidas o que no deben depositarse papel y cartón en los alrededores, ya que su recogida por el servicio del Contenedor azul no es posible.
- ▶ *Informar para motivar al ciudadano a seguir usando el Contenedor Azul.* Debe informarse periódicamente a los ciudadanos sobre las cantidades recogidas, y lo que éstas suponen de beneficio medioambiental.
- Ordenanzas municipales. La concienciación es la mejor manera de conseguir la colaboración de los ciudadanos. Sin embargo, la existencia de ordenanzas específicas para este servicio de recogida del Contenedor Azul ayuda al cumplimiento de unas reglas mínimas para la correcta gestión del sistema.
- Gestión diferenciada del sistema. Como hemos visto, el sistema de recogida del Contenedor Azul necesita de una gestión continua y que en ocasiones puede ser compleja. Las características tan diferentes a la recogida en masa tradicional obligan a un tratamiento específico dentro

>>

del sistema global de recogida de residuos urbanos del municipio. Por eso, es imprescindible que, o bien el municipio o bien la contrata de recogida de residuos

urbanos, cuenten con una persona o equipo de personas específicamente dedicado a la gestión del servicio de recogida del Contenedor Azul.

Ecoembalajes España, S.A. (Ecoembes) impulsó en 2001 la creación de un grupo de trabajo, en el que participaron la Federación Española de Municipios y Provincias, diversos Gobiernos Autonómicos, y representantes de las empresas y asociaciones recuperadoras y recicladoras de papel.

El objetivo era fijar los parámetros de calidad y determinar el coste asociado a la recogida selectiva de ámbito municipal de papel y cartón en España, cuyo modelo más extendido es el contenedor de 3m³ o de 3.000 litros.

Como resultado del trabajo de este grupo, Ecoembes publicó el documento *“Recomendaciones para el diseño de un servicio de recogida selectiva de papel y cartón en contenedores de 3m³”*, que contiene una serie de recomendaciones técnicas y económicas dirigidas a los responsables municipales de la recogida selectiva de papel y cartón.

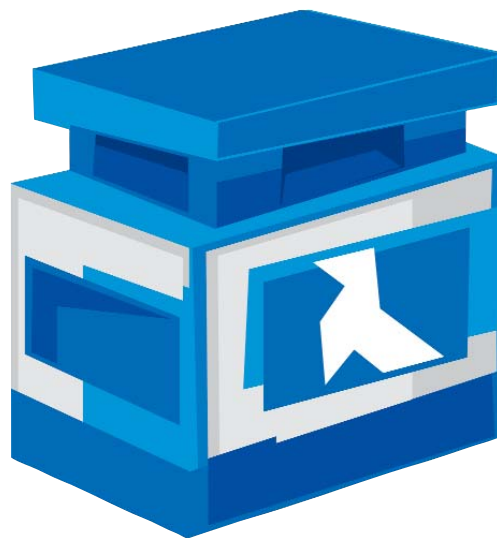
El documento se puede consultar en www.ecoembes.com

✓ Recogidas Complementarias al Contenedor Azul

El contenedor azul está diseñado para recibir la aportación de papel y cartón de los hogares. Sin embargo, recibe también muchos otros papeles municipales que lo bloquean y saturan, disminuyendo o eliminando el espacio disponible para que los ciudadanos depositen en ellos el papel del hogar: periódicos, revistas, propaganda, cajas.

Así, el hecho de que no existan sistemas complementarios al Contenedor Azul provoca que el servicio de éste sea ineficiente, encontrándose a menudo saturado o rodeado de cajas de los comercios y de bolsas de papel de las oficinas, y creando a su vez el rechazo social por considerarlo un "punto sucio".

En definitiva, en estos casos, por muy bien diseñado o gestionado que esté el sistema de recogida por Contenedor Azul, éste se colapsa.



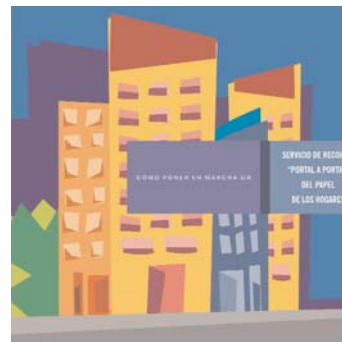
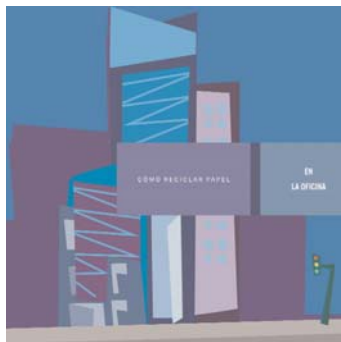
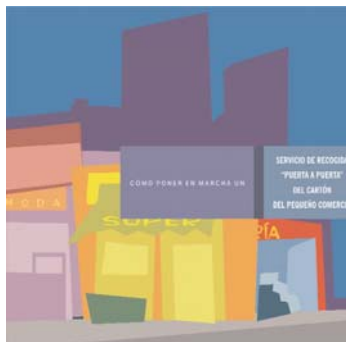


Por todo ello, la optimización de la recogida a través de contenedores debe reforzarse con los sistemas complementarios que acercan el servicio al ciudadano:

- ▶ *Servicios específicos de recogida puerta a puerta para el pequeño comercio y hostelería* (fundamentalmente recogida de cajas de cartón). La forma de establecer este tipo de recogida se describe en el Manual de ASPAPEL “Cómo poner en marcha un servicio de recogida puerta a puerta del cartón del pequeño comercio”.
- ▶ *Sistemas específicos de recogida en oficinas, bancos y dependencias municipa-*

les (fundamentalmente recogida de papeles de gráficos). La forma de establecer este tipo de recogida se describe en el Manual de ASPAPEL “Cómo reciclar papel en la oficina”.

- ▶ *Sistemas de recogida en portal del papel de los hogares* (fundamentalmente recogida de papel prensa y revistas) en zonas urbanas de nueva implantación y con alta densidad poblacional. La forma de establecer este tipo de recogida se describe en el Manual de ASPAPEL “Cómo poner en marcha un sistema de recogida portal a portal del papel de los hogares”



El Contenedor Azul es el núcleo del sistema español de recogida municipal de papel y cartón. Lo es además porque ha demostrado ser el sistema más adecuado para el urbanismo predominante en nuestros municipios.

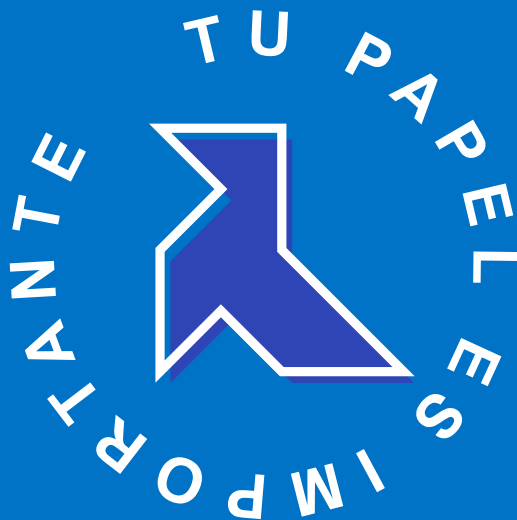
Sin embargo, en general el sistema está lejos de ser aprovechado plenamente, y los beneficios medioambientales que pueden lograrse con el mismo todavía no se han alcanzado. El sistema tal y como se gestiona actualmente puede ser claramente mejorado.

Esta mejora del sistema de Contenedor Azul pasa por dos medidas fundamentales:

- Mejorar la gestión del propio sistema de Contenedor Azul.
- Implantar recogidas complementarias al mismo, de manera que éste pueda dedicarse en exclusiva a la recogida de papel y cartón de los hogares.

mejora en la gestión
recogidas
complementarias

Notas



Av. Baviera, 15 28009 Madrid
Tel.: 91 576 30 03 Fax: 91 577 47 10
www.tupapelesimportante.com