

Mario Vargas Llosa El Nobel prefiere el papel

Mario Vargas Llosa, premio Nobel de Literatura, no desaprovecha ocasión para hablar de su amor por el libro... de papel.

Su discurso en la ceremonia de entrega del Nobel, se iniciaba explicando que aprendió a leer a los 5 años y *"fue la cosa más importante que me ha pasado en la vida"*. Porque *"seríamos peores de lo que somos -añadía- sin los buenos libros que leímos, más conformistas, menos inquietos e insumisos y el espíritu crítico, motor del progreso, ni siquiera existiría."*

Con motivo de la apertura del Otoño Cultural de Caja Canarias afirmó que *"el e-book podría no ser compatible con el rigor y la profundidad de la gran literatura y la vulgarizara"*.

Y en el acto de entrega de los XIII Premios NH de relatos expresó su desconfianza hacia el libro electrónico y su temor de que *"quizá acabe con la noción de obra maestra. No estoy en contra (del e-book), pero en la literatura -explicó- ha traído simplificación, si se compara con el papel"*.



© Vladimir Melnikov-Fotolia.com

Cádiz, socio nº 20
del Club de la pajarita azul



La alcaldesa de Cádiz, Teófila Martínez, recibió la certificación *Tu papel 21*, el pasado 13 de diciembre. Son ya 20 las entidades locales que integran el club de la excelencia en recogida selectiva de papel y cartón.

secciones...

2-3 GUÍA RECOGIDA COMERCIAL

4-5 AYUNTAMIENTO DE BURGOS

6-7 INFORME EUROPA 2009

8-9 AYUNTAMIENTO DE ALCOY

10 IKEA: PALÉS DE CARTÓN

11 EL PERIÓDICO Nº1 DEL MUNDO

12 CARMEN POSADAS

Ayuntamientos certificados TU PAPEL 21



Nº certificado	Ayuntamientos certificados
001-2005	Fuenlabrada
002-2005	Mancomunidad de la Comarca de Pamplona-Iruña
003-2005	Mancomunidad de San Marcos (San Sebastián-Donostia)
004-2005	Lérida-Lleida
005-2005	Oviedo
006-2005	Reus
007-2005	Granada
008-2006	Ciudad Real
009-2007	A Coruña
010-2007	Bilbao
011-2007	Pozuelo de Alarcón
012-2007	León
013-2008	Palma de Mallorca
014-2008	Mancomunidad de Municipios de la Costa del Sol Occidental
015-2008	Barcelona
016-2009	Gijón
017-2010	Salamanca
018-2010	Burgos
019-2010	Alcoy-Alcoi
020-2010	Cádiz

Las ciudades apuestan por



Se acaba de publicar la guía de *Recomendaciones para el diseño de un servicio municipal de recogida puerta a puerta de papel y cartón comercial*. Se trata de una herramienta técnica dirigida a los responsables municipales encargados de diseñar y explotar un servicio eficiente de recogida de cartón de origen comercial. Además, incluye casos de buenas prácticas de ayuntamientos que actualmente cuentan con un servicio de recogida *puerta a puerta* de cartón comercial.

Cómo se hizo esta Guía

A finales del año 2008 se publicó y fue ampliamente difundida la guía *Recomendaciones para el diseño de un servicio de recogida selectiva monomaterial de papel y cartón en contenedor*, elaborada por un grupo de trabajo formado por representantes de las administraciones públicas, empresas y asociaciones del sector de ámbito nacional.

Durante la elaboración de dicha guía, se confirmó la problemática asociada a este servicio debido al depósito de papel y cartón, mayoritariamente de origen comercial, en el entorno de los contenedores y con independencia del grado de llenado de los mismos.

Por ello, en octubre de 2008 el grupo de trabajo se propuso desarrollar un manual de recomendaciones sobre un servicio eficiente de recogida *puerta a puerta* de papel y cartón comercial en el ámbito urbano. Para ello, fueron examinados diversos servicios de recogida puerta a puerta de papel y cartón en diferentes municipios.

Qué es el *puerta a puerta* comercial

El servicio de recogida *puerta a puerta* de papel y cartón se orienta fundamentalmente al comercio y a las actividades de servicio ubicadas en las zonas de mayor concentración del ámbito urbano. Está diseñado para recoger, en la vía pública, el papel y cartón generado por estos establecimientos comerciales, de manera que no interfiera en otros flujos de recogida (en especial, el contenedor azul).

Características del servicio

- **Complementario:** No es un modelo sustitutivo sino una vía complementaria a los sistemas habituales de recogida de residuos de papel y cartón, como la recogida en contenedor azul y el servicio prestado por gestores privados a grandes generadores.
- **Específico:** Dirigido al comercio detallista y otras actividades del sector servicios como responsables de la correcta gestión de sus residuos.
- **Proporcionado:** No debe ser un servicio universalizado sino dirigido a las zonas de alta concentración comercial, donde el despliegue de medios humanos y materiales esté justificado por la cantidad de material generado.
- **Sistemático:** La operativa del servicio ha de ser concreta, comunicada a los establecimientos con suficiente antelación y detalle, y adaptada a las prácticas comerciales de la zona y a las necesidades de los establecimientos implicados.
- **Regulado:** Deben preverse mecanismos de control que monitoricen la calidad de la prestación del servicio así como medidas correctoras y, en último caso, la posible aplicación de procedimientos sancionadores.

Las guías están disponibles en
<http://www.tupapelesimportante.com>

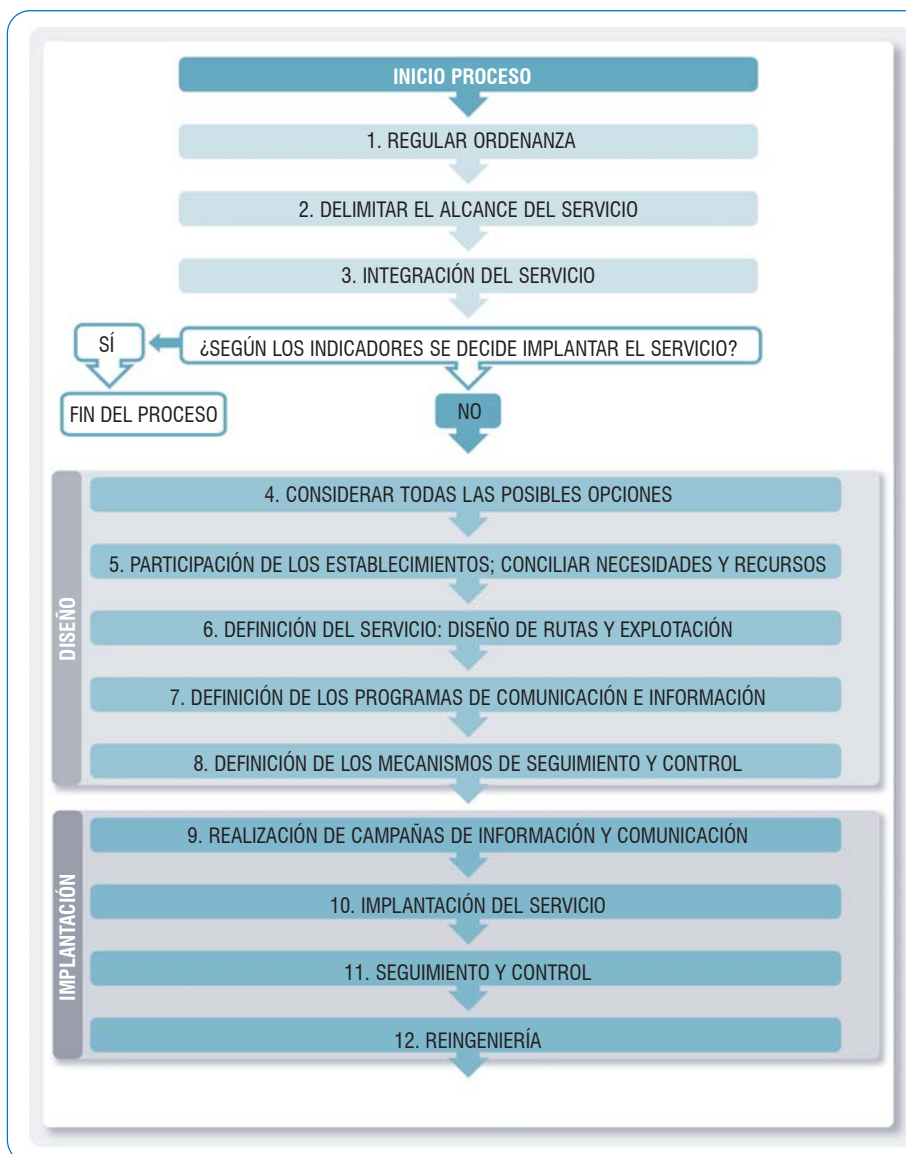
r el *puerta a puerta*

Ventajas del *puerta a puerta*

- **Mejora de la limpieza de las calles con reducción de los costes asociados y mejora de la imagen de las zonas comerciales:** La mayor limpieza de la vía pública mejora la relación entre los establecimientos comerciales y los vecinos, y cada uno asume su responsabilidad respecto a los residuos que genera.
- **Mayor eficiencia en la recogida en contenedor azul y posible reubicación de contenedores:** Al quedar la capacidad de los contenedores azules más disponible para los ciudadanos, se podrá reducir la frecuencia de la recogida, ahorrando costes e incluso pudiendo reubicar contenedores que se habían situado en zonas de concentración comercial para dar servicio a los comercios.

rando costes e incluso pudiendo reubicar contenedores que se habían situado en zonas de concentración comercial para dar servicio a los comercios.

- **Incremento de la cantidad de papel y cartón recogido y garantía de reciclado:** Las cantidades recogidas, y por tanto no enviadas al vertedero, implican un mejor aprovechamiento de los recursos y un beneficio ambiental para la sociedad, así como una vía suplementaria para el cumplimiento de los objetivos legales de reciclado y valorización.



Proceso para el diseño y la puesta en marcha del servicio

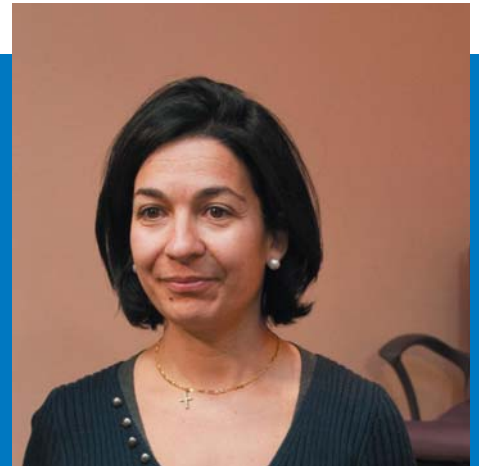
En el proceso de diseño y puesta en marcha del servicio *puerta a puerta*, el primer paso ha de ser la **adecuada regulación de las obligaciones de todas las partes implicadas en una Ordenanza Municipal**.

Este es un sistema vivo que tiene que ajustarse permanentemente, por lo que este proceso ha de estar en continua revisión.



“Nuestro reto inmediato es la potenciación de la recogida en oficinas, centros de enseñanza y administraciones públicas”

Los burgaleses pueden ya exhibir con orgullo el símbolo de la pajarita azul que sella su compromiso con la recuperación y el reciclaje de papel y cartón. La buena gestión de la recogida selectiva ha hecho al Ayuntamiento de Burgos merecedor de la certificación *Tu papel 21*, que concede ASPAPEL para validar la excelencia en este ámbito. Teresa Temiño, Concejala de Medio Ambiente, destaca entre los factores del éxito la extraordinaria colaboración de la Federación de Empresarios de Comercio.



Teresa Temiño, Concejala de Medio Ambiente

¿Qué supone para el Ayuntamiento de Burgos obtener la certificación *Tu papel 21*? Un reconocimiento al esfuerzo realizado y un estimulante para seguir mejorando la recogida selectiva de papel y cartón.

¿Cómo describiría la evolución de la recogida de papel y cartón en su ciudad en los últimos años? Favorablemente, a pesar de la crisis económica que estamos padeciendo. Mantenernos en los puestos preferentes con 32,5 kg/habitante y año, por encima de la media de Castilla y León (con 22,12 kg/habitante y año) y de España con (22,16 kg/habitante y año), es muy positivo.

¿Qué factores destacaría como clave de estos exitosos resultados? La receta es mucho trabajo y contar con buenos ciudadanos

que no regatean esfuerzos en el reciclado del papel y cartón, así como la extraordinaria colaboración de la Federación de Empresarios de Comercio.

¿Qué nuevos retos se plantea el Ayuntamiento de Burgos en su proceso de mejora continua de la recogida de papel y cartón? Los nuevos retos inmediatos son las mejoras propuestas en el Programa *Tu papel 21*, convenido entre el Ayuntamiento de Burgos y Aspapel, especialmente en la potenciación de la recogida específica de papel y cartón en oficinas, centros de enseñanza y administraciones públicas. Esto se va a realizar mediante entrevista y encuesta a los interesados, entrega de ecopapeleras, potenciación de itinerarios de recogida y de dotación de contenedores selectivos en la vía pública.

Burgos se incorpora al Club de la pajarita azul



Nº certificado: 018/2010



BURGOS
AYUNTAMIENTO

El certificado *Tu papel 21* fue entregado a la Concejala de Medio Ambiente, Teresa Temiño, por el Director de Reciclado de ASPAPEL, David Barrio, en una rueda de prensa el pasado 11 de noviembre en el Ayuntamiento de Burgos.



Datos 2009.

- 5.816 toneladas de papel y cartón recuperadas para su reciclaje.
- 43 piscinas olímpicas llenas de papel y cartón de ahorro de espacio en vertedero.
- 178.966 habitantes.
- 32,5 kilos por habitante al año.
- 1 contenedor azul por cada 396 habitantes.
- Servicios de recogidas específicas de papel y cartón: *puerta a puerta* para comercios del Centro y Gamonal, polígonos industriales, mercados municipales, etc.

Gestión del cartón en el Mercado de Abastos Norte



Un buen ejemplo de la excelencia en la recogida selectiva municipal de papel y cartón en la ciudad de Burgos es el Mercado municipal de Abastos Norte, ubicado en el centro de la ciudad y con cerca de 80 puestos de venta de productos de alimentación repartidos en dos plantas.

El sistema de gestión de residuos del Mercado de Abastos Norte contempla la separación en origen, la recogida selectiva y la recuperación para su reciclaje de cartones, plásticos y metales, generados por la propia actividad comercial.

Los comerciantes del mercado separan sus residuos generados en cada puesto. Las fracciones reciclables, como el cartón, las trasladan hasta el área de residuos, ubicada dentro del mercado. La fracción resto la depositan en otro punto donde existe una tolva que vierte a un autocompactor.

Los operarios municipales del mercado son los encargados de introducir en la prensa compactadora las cajas de cartón. Al mes, obtienen unas veinte balas de cartón compactado, con lo que consiguen recuperar casi tres toneladas de cartón mensuales.


La recogida selectiva del cartón la realiza periódicamente la empresa contratista del Ayuntamiento de Burgos, que lo traslada a una planta de recuperación de papel y cartón, desde donde se envía a una fábrica de reciclaje de papel.

Además, en la primera planta del mercado se encuentra un punto limpio donde los clientes pueden depositar el aceite vegetal usado, las pilas o los discos compactos, que posteriormente serán recogidos selectivamente para darles el tratamiento adecuado.



España, en la élite de la recuperación y el reciclaje de papel y cartón

En España ya recogemos para su reciclaje el 74,4% del papel y cartón que consumimos y nuestra industria papelera utiliza como materia prima un 80,6% de papel y cartón usado. Estos datos nos colocan en la élite europea y mundial de la recuperación y el reciclaje de papel y cartón. Sin duda el reciclaje de papel y cartón en España es una historia de éxito: el éxito del esfuerzo y el compromiso colectivo de los ciudadanos, las administraciones públicas y la propia industria papelera. Partiendo de una situación mucho más modesta, hemos alcanzado en pocos años e incluso superado a países con gran tradición medioambiental como Suecia.

	Papel reciclado (Miles de toneladas) ¹	Tasa de utilización (%) ²	Tasa de recogida (%) ³
 Alemania	14.776	70,7	83,5
 Francia	4.998	60,0	72,5
 Italia	4.752	56,5	63,0
 España	4.593	80,6	74,4
 Reino Unido	3.819	89,0	78,5
 Austria	2.291	49,7	80,8
 Países Bajos	2.002	76,7	82,0
 Suecia	1.864	17,0	73,8
 Polonia	1.269	38,4	38,0
 Bélgica	1.090	60,7	55,9
 Suiza	862	55,9	87,8
 Finlandia	544	5,1	71,4
 Noruega	462	29,3	88,4
 Hungría	425	97,7	54,7
 Portugal	412	25,2	73,4
 República Checa	344	42,9	55,3
 Rumanía	270	94,4	52,4
 República Eslovaca	168	18,2	50,0
Total	44.941	50,7	72,5

⁽¹⁾ Papel reciclado = Cantidad de papel recuperado que es reciclado por la industria papelera de cada país.

⁽²⁾ Tasa de utilización = Papel recuperado utilizado como materia prima por la industria en relación con la producción total de papel.

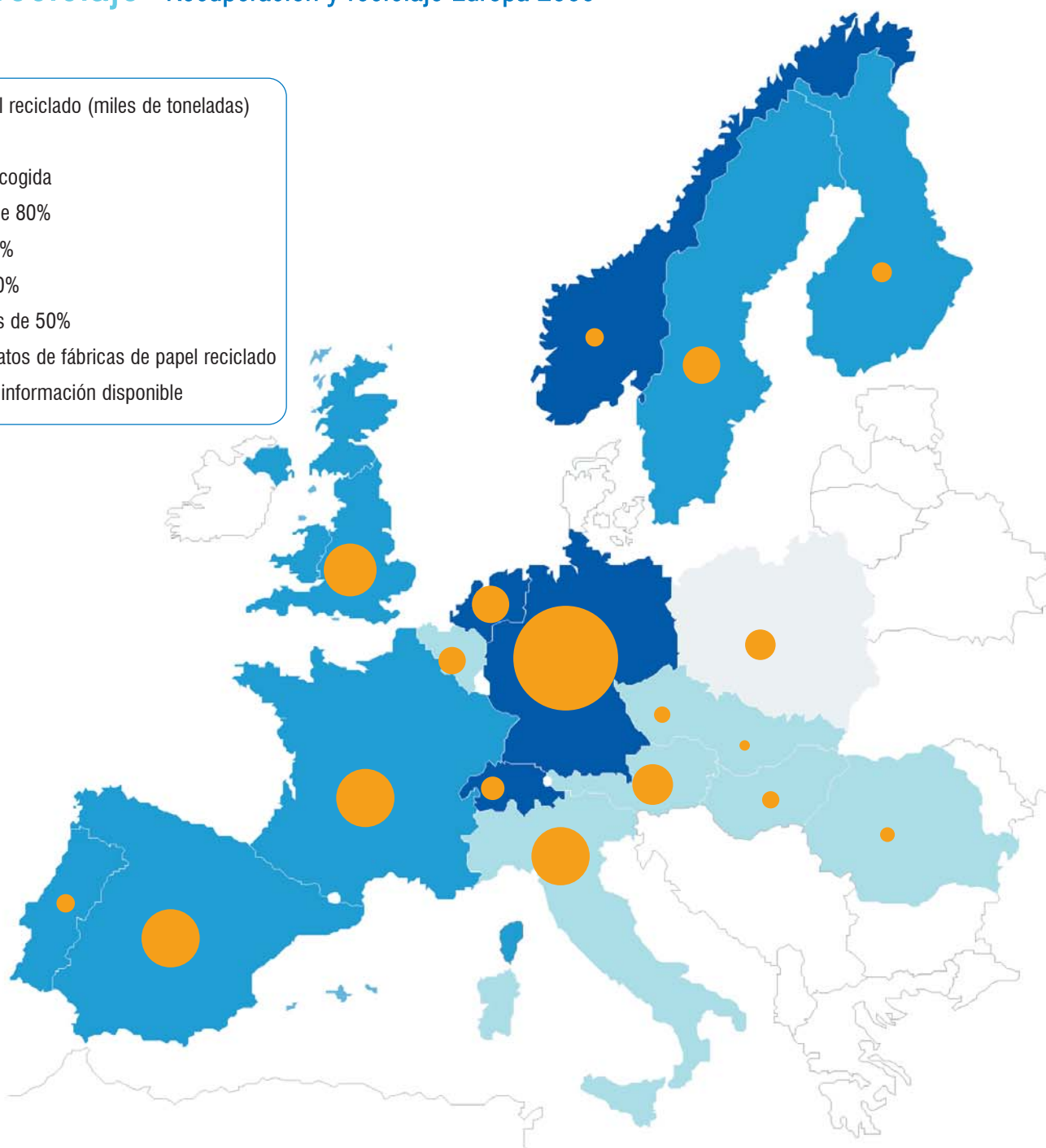
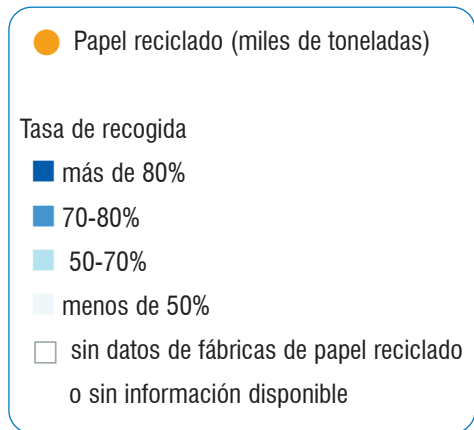
⁽³⁾ Tasa de recogida = Papel recogido para su reciclaje en relación con el consumo total de papel.

Recogida de Papel y Cartón Europa 2009

Ese 74,4% de tasa de recogida quiere decir que en España los ciudadanos, las administraciones públicas y la industria están haciendo un gran esfuerzo conjunto y creciente, hasta tal punto que tres cuartas partes de todo el papel que consumimos, una vez usado, se recoge para su reciclaje. La magnitud de esta cifra se entiende mejor si tenemos en cuenta que siempre habrá un porcentaje de papel que no entra en el circuito del reciclaje porque lo guardamos, como los libros y documentos que conservamos en casa o en las bibliotecas y museos, o porque con su uso se deteriora o se destruye, como ocurre con los papeles higiénicos y sanitarios o el papel de fumar.

Por otra parte, el haber alcanzado una tasa de utilización del 80,6% significa que por cada tonelada de papel que se fabrica en España se utiliza como materia prima 0,8 toneladas de papel usado. Nuestra industria papelera es la 4ª más recicladora de Europa y lo es no solo en porcentaje sino también en volumen total. Con 4,6 millones de toneladas de papel usado reciclados por la industria española nos situamos solo por detrás de Alemania, junto con Francia e Italia.

La industria papelera española promociona el **reciclaje en proximidad**: la capacidad recicladora de nuestra industria papelera permite absorber todo el papel y cartón que se recupera en España.



CEPI: Informe Estadístico 2009 de la industria europea de la celulosa y el papel



CEPI es la organización europea que representa a la industria europea de la celulosa y el papel y agrupa 19 asociaciones nacionales, entre las que se encuentra ASPAPEL.

La Confederación Europea de Industrias Papeleras (CEPI) es fuente especializada de información sobre el sector, internacionalmente reconocida. Representa a más de 800 compañías europeas productoras de papel y celulosa de 19 países (17 países de la Unión Europea, más Noruega y Suecia), que suponen el 26% de la producción mundial.

Disponible en: <http://www.cepi.org>

"Concienciación ciudadana, medios adecuados a disposición de nuestros vecinos y mejoras en el servicio que hagan más cómoda su contribución al reciclaje"



El Ayuntamiento de Alcoy ha recibido de ASPAPEL la certificación *Tu papel 21* en reconocimiento a su excelencia en la gestión de la recogida selectiva de papel y cartón. Jorge Sedano Delgado, Alcalde de Alcoy, considera "motivo de orgullo comprobar que esta importante certificación la tienen únicamente 17 ciudades de España, todas ellas con una población mucho mayor que la nuestra y entre las que se encuentran La Coruña, Barcelona o Bilbao: constatamos que somos una ciudad puntera en materia de reciclaje y que el camino es el adecuado."

Jorge Lamparero, Director General para el Cambio Climático de la Conselleria de Medio Ambiente, Agua, Urbanismo y Vivienda de la Generalitat Valenciana y Jorge Sedano, Alcalde de Alcoy, durante la rueda de prensa celebrada el pasado 22 de noviembre, en la que se hizo entrega al ayuntamiento alicantino del certificado *Tu papel 21*.

¿Cómo valora el hecho de haber obtenido la certificación *Tu papel 21* y con ello el pase al club de la excelencia en la recogida selectiva de papel y cartón?

Supone un enorme orgullo y satisfacción comprobar que hemos sabido canalizar correctamente una inquietud y predisposición hacia el reciclaje de nuestros ciudadanos, ellos son los verdaderos protagonistas y merecedores de felicitación. El espíritu Alcoyano además de emprendedor y abierto, cuenta con una fuerte componente de respeto y valor hacia el medio que le rodea, y más si cabe, cuando el 60% del término municipal se encuentra protegido por su gran valor medioambiental.

¿Cuál ha sido la evolución de los datos de recogida de papel y cartón en los últimos años?

La recogida de papel y cartón en nuestra ciudad es a nuestro modo de ver simplemente espectacular, es muy gratificante a la par que motivador, comprobar cómo **duplicamos los resultados de la media de la Comunidad Valenciana** o que superamos a la media del territorio español en un 25%, pruebas estas inequívocas de que la gestión de residuos en nuestra ciudad se está realizando de forma óptima.

¿Cuáles son los factores que han hecho posibles estos buenos resultados?

Como decía anteriormente, con la base de una gran concienciación ciudadana, y con el establecimiento de los medios adecuados puestos a disposición de nuestros vecinos,

centrados en mejoras en el servicio que hagan más cómoda la labor de reciclaje de los alcoyanos, aumentando por ejemplo los puntos de recogida, estableciendo nuevos servicios como pueden ser la recogida "puerta a puerta", o el servicio de eco-parque móvil, también y no menos importante articulando campañas de concienciación que fomenten esta actividad.

¿De cara al futuro próximo en qué mejoras trabajan?

Estamos desarrollando varios proyectos, el momento económico actual no es el más adecuado, pero estoy seguro de que supliremos estas carencias con empeño e ilusión y sobre todo con ideas innovadoras. Tenemos especial ilusión en centrarnos en los hombres y mujeres del futuro, nuestros más pequeños. Ellos son los que deben seguir los pasos que la sociedad está obligada a dar en materia de protección de nuestros cada día más escasos recursos naturales. Por ello queremos centrarnos en los colegios de la ciudad, planificando acciones que mejorarán más si cabe los resultados de hoy y que además asegurarán los del futuro, educando y concienciando a un importantísimo sector de nuestra sociedad, la población escolar.

Por otro lado y a título de ejemplo puedo comentar que estamos ultimando la sustitución del modelo de contenedor de recogida de papel y cartón viario, por otro con mayor cabida y comodidad en relación al depósito del residuo y su posterior traslado.



Nº certificado: 019/2010



Ayuntamiento de Alcoy



Plan de mejora continua: excelencia significa superación constante

Para obtener la certificación *Tu papel 21*, el Ayuntamiento de Alcoy pone en marcha un plan de mejoras consensuado con ASPAPEL, para seguir avanzando en la mejora continua de su gestión de la recogida selectiva de papel y cartón, que incluye las siguientes medidas:

Compromiso con la calidad del servicio de recogida de contenedores azules

En Alcoy la mayor parte de los puntos de contenerización cuentan con las 4 fracciones de residuos (resto, envases ligeros, vidrio y papel-cartón). El Ayuntamiento garantiza unas distancias medias de la población a los puntos de contenerización de unos 70 metros.

Compromiso con la calidad del servicio de recogida puerta a puerta del cartón del pequeño comercio

Alcoy dispone de un servicio de recogida *puerta a puerta* del cartón comercial con una ruta de recogida semanal en cada barrio de la ciudad, dando servicio a más de 325 puntos de recogida.

Nuevo Servicio de recogida de papel y cartón en oficinas y centros educativos

El Ayuntamiento implantará un sistema de recogida selectiva de papel-cartón específico en oficinas de dependencias públicas y centros educativos y promoverá campañas informativas y educativas a profesores, alumnos y empleados.

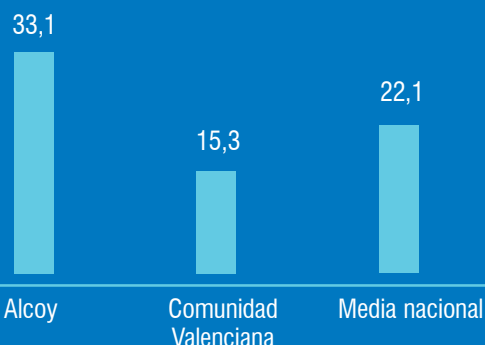
Mayor información al ciudadano y comerciantes

El Ayuntamiento de Alcoy llevará a cabo la ampliación de los contenidos de la web municipal para incluir información sobre los servicios de recogida de papel y cartón en contenedor azul, *puerta a puerta* comercial y recogida en centros de oficinas y educativos, la recuperación y reciclaje de papel y cartón y los beneficios ambientales que suponen.

Datos 2009

- 1.918 toneladas de papel y cartón recuperadas para su reciclaje
- 14 piscinas olímpicas llenas de papel y cartón de ahorro de espacio en vertedero
- 61.552 habitantes
- 1 contenedor azul por cada 420 habitantes

Recogida selectiva de papel y cartón (Kg/habitante y año)



Reciclaje en proximidad

Los buenos resultados obtenidos en Alcoy por la gestión municipal de la recogida selectiva de papel y cartón tienen un plus de excelencia medioambiental con su reciclaje en proximidad. El papel y cartón usado que se recoge en la ciudad se recicla localmente, a menos de 15 kilómetros, en la **Papelera de La Alquería**, que fabrica papel para cajas de cartón a partir de papel usado. Con el reciclaje en proximidad se cierra el ciclo del papel y se contribuye a fomentar la sociedad del reciclado en Europa.

IKEA se pasa al palé de cartón



IKEA ha puesto en marcha una experiencia pionera en sostenibilidad y optimización de costes para sustituir los palés de madera que se emplean en el transporte y almacenaje de producto por palés de cartón reciclado. IKEA se convierte así en la primera empresa de distribución que asume el compromiso de cambiar los palés de madera por palés de cartón para el transporte y almacenaje de todos sus productos.

La sostenibilidad se integra en la estrategia de IKEA como una condición indispensable a la hora de llevar a cabo el negocio, asumiendo responsabilidades sociales y medioambientales frente a clientes, proveedores y empleados.



Minimizar la huella de carbono

Dentro de sus responsabilidades medioambientales, minimizar en lo posible la huella de carbono en el desarrollo de su actividad es una de las prioridades de IKEA. Así, consciente de que el transporte de mercancías representa un gran porcentaje de las emisiones de partículas de dióxido de carbono a la atmósfera, IKEA está constantemente buscando soluciones de embalaje y transporte que le permitan reducir el impacto ambiental y que le ayuden a mejorar sus costes en la fase de distribución.

El cartón ondulado es un elemento clave para la reducción de las emisiones del transporte: la ligereza, flexibilidad y versatilidad del cartón ondulado permiten un ahorro de espacio en camiones y en almacén. Se trata de transportar producto y no aire, de modo que con menos camiones se transporte la misma cantidad de mercancía.

Sostenibilidad y optimización de costes

El objetivo de la compañía es la eliminación total de todos los palés de madera en el año 2015. De este modo, y ya implantado el proyecto, esta iniciativa supondrá una **disminución de 60.000 toneladas de CO₂** en las emisiones a la atmósfera y un importante ahorro en la cadena de suministro de la compañía, en línea con la política de sostenibilidad y optimización de costes de IKEA.

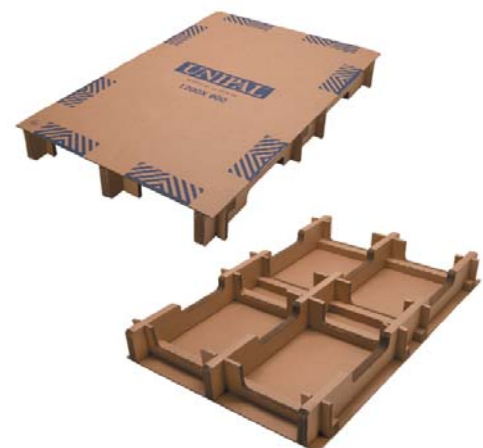
A nivel mundial

El cambio se está produciendo de forma gradual a nivel mundial. IKEA está trabajando conjuntamente con su red de proveedores, ya que el cambio afecta a la cadena de suministro (maquinaria, embalaje de los productos, transporte), aunque también supondrá cambios importantes en las tiendas (almacenaje).

Palé UNIPAL de AFCO

AFCO (Asociación de Fabricantes de Cartón Ondulado) ha patentado el palé UNIPAL, íntegramente fabricado en cartón ondulado y disponible en el mercado.

Se presenta en dos modalidades diferentes: totalmente montada, para su uso inmediato o bien por componentes, para su posterior montaje y utilización. Esta última modalidad consigue aún mayor ahorro de espacio en el almacén y garantiza un perfecto estado de la paleta en el momento de su uso.



El diario indio Dainik Jagran, el periódico más leído del mundo

Dainik Jagran



WORLD'S LARGEST READ DAILY

El periódico indio Dainik Jagran, el más leído del mundo, imprime 17 millones de ejemplares diarios. Un millar de periodistas trabajan en las 37 ediciones regionales del diario, generando más de 10.000 artículos cada día. Con una media de algo más de 3 lectores por ejemplar impreso, el rotativo indio encabeza el ranking mundial de diarios con 55 millones de lectores, pulverizando todos los récords. Para hacernos una idea de la magnitud de esta cifra basta decir que todos los periódicos impresos publicados en España suman en total poco más de 15 millones de lectores.

Dainik Jagran no representa, sin embargo, una excepción sino una tendencia: el boom de la prensa escrita en los países emergentes, que se está produciendo de manera paralela a un muy rápido desarrollo de la banda ancha en internet y del móvil, como demostración clara no solo de la compatibilidad sino de la complementariedad del soporte papel y el soporte electrónico.

Una veintena de periódicos indios se encuentran entre los 100 más leídos del mundo. India -seguida de China- es el primer país del mundo en número de diarios y en número de ejemplares en circulación.

El soporte papel y el soporte electrónico se potencian mutuamente

El crecimiento económico, la mejora de las infraestructuras, la mejora de la educación..., el desarrollo, en definitiva, es lo que explica este auge de la prensa escrita en los países emergentes. No en balde el índice de lectura de prensa -y el de consumo de papel- se consideran como dos de los más claros indicadores del nivel de desarrollo de un país.

En este caso los analistas coinciden en que se da un factor añadido para explicar las enormes dimensiones de este boom, que excede con mucho al apogeo de la prensa en Estados Unidos a finales del siglo XIX, cuando solo en la ciudad de Nueva York se editaban 20 diarios. En los países emergentes el desarrollo sin precedentes del periódico impreso en papel está coincidiendo en el tiempo con un rapidísimo crecimiento de la televisión, de internet y de la telefonía móvil, con el resultado de que todos estos soportes de comunicación se potencian mutuamente.





"Yo no me veo leyendo Ana Karenina en **internet**, francamente"

Quién:
Carmen Posadas
Escritora, ganadora del Premio Planeta 1998

Qué: "El libro es un invento perfecto y no creo que internet lo pueda sustituir".

Dónde: Evento *Papel: el camino al futuro sostenible*
31 de marzo 2009

"Leer no es comparable con ninguna otra oferta de **ocio**. El lector es un creador, pero eso requiere un esfuerzo".

CARMEN POSADAS: "El libro es un invento perfecto y no creo que internet lo pueda sustituir, porque hay un contacto físico con el libro, vuelves para atrás, relees, haces una acotación al margen, lo guardas: hay una relación personal, casi de cariño, con el libro de papel".



"Comenzar un nuevo libro es **todo un ritual**, aunque ahora escribo en ordenador, empiezo en papel y luego las correcciones siempre son en papel".

"Para no desaprovechar un momento de **inspiración**, tengo en la mesilla de noche un bolígrafo con luz en la punta y un cuaderno".



"Hay que crear desde pequeños ese hábito lector y yo pongo mi granito de arena escribiendo de vez en cuando **libros para niños** y yendo a colegios para hacer animación de la lectura. Estamos viviendo una especie de edad de oro de la literatura infantil".

