

Reciclaje al día

Nº 7 - Noviembre 2008

Boletín Informativo del Reciclaje de Papel y Cartón



© Unesam - Fotolia.com



Editorial

Para despedir 2008, os hacemos llegar el nº 7 del Boletín Reciclaje al Día. El proyecto **Tu Papel es importante** continúa con su labor de asesoramiento a Entidades Locales para la mejora de la recogida selectiva de papel y cartón y con la difusión de buenas prácticas de gestión del papel y cartón.

En este número proponemos dos **casos de éxito**: el modelo de recogida del papel y cartón en el Polígono Industrial Guadalhorce (Málaga) y la labor divulgativa y educativa del Museu Molí Paperer de Capellades (Barcelona).

Ya el nº 3 del Boletín, presentaba el sistema de recogida "puerta a puerta" de los residuos reciclables de los polígonos industriales de la Mancomunidad de San Marcos. En esta ocasión, describimos otro modelo: el **Punto de Concentración de Residuos (PCR) del Polígono Industrial Guadalhorce**.

Además, hemos querido recoger la fantástica labor del **Museu Molí Paperer de Capellades**. Victòria Rabal Merola, su Directora, nos habla de la importante labor de divulgación sobre el papel y su reciclaje que llevan a cabo. Es un museo vivo, con más de 31.000 visitantes anuales, y un centro de documentación de gran reputación internacional.

En **Novedades y Tendencias** presentamos el nuevo manual *"Recomendaciones para el diseño de un servicio de recogida selectiva monomaterial de papel y cartón en contenedor"*, que acaba de publicar Ecoembes. El manual ofrece criterios técnicos

AYUNTAMIENTOS CERTIFICADOS: ASPAPEL TU PAPEL 21

Nº certificado	Ayuntamientos certificados
001-2005	Fuenlabrada
002-2005	Mancomunidad de la Comarca de Pamplona-Iruña
003-2005	Mancomunidad de San Marcos (San Sebastián-Donostia)
004-2005	Lérida-Lleida
005-2005	Oviedo
006-2005	Reus
007-2005	Granada
008-2006	Ciudad Real
009-2007	A Coruña
010-2007	Bilbao
011-2007	Pozuelo de Alarcón
012-2007	León
013-2008	Palma de Mallorca
014-2008	Mancomunidad de Municipios de la Costa del Sol Occidental
015-2008	Barcelona

y valores económicos de referencia para la implantación y la actualización del servicio mediante las diferentes tipologías de contenedores.

El **Termómetro del Reciclaje** incluye los datos de recogida selectiva municipal de papel y cartón por Comunidades Autónomas. Gracias al esfuerzo de todos, en 2007 la recogida selectiva municipal rompió por primera vez la barrera del millón de toneladas.

Y desde el equipo Tu Papel es importante, no queremos dejar pasar esta oportunidad sin deseáros una Feliz Navidad y Próspero Año 2009.

Sumario

- 2-3 **Novedades y tendencias:** "Recomendaciones para el diseño de un servicio de recogida selectiva monomaterial de papel y cartón en contenedor"
- 4-5 **Casos de éxito:** Polígono Industrial Guadalhorce (Ayuntamiento de Málaga)
- 6-7 **Casos de éxito:** Museu Molí Paperer de Capellades
- 8 **Termómetro del reciclaje:** Recogida Selectiva Municipal por Comunidades Autónomas 2007



Diseño de la recogida selectiva monomaterial de papel y cartón en contenedor

Ecoembes acaba de publicar un detallado manual de "Recomendaciones para el diseño de un servicio de recogida selectiva monomaterial de papel y cartón en contenedor". En su elaboración participaron representantes de las Administraciones Públicas, junto a técnicos de asociaciones y entidades privadas del sector papelero como ASPAPEL. La publicación ofrece a los responsables municipales criterios técnicos y valores económicos de referencia tanto para la implantación como para la actualización del servicio de recogida selectiva de papel y cartón mediante las diferentes tipologías de contenedores.

El nuevo manual amplía y actualiza el editado en 2003

Como consecuencia de las crecientes exigencias legislativas respecto a la gestión de los residuos de envases, Ecoembes ya había impulsado a mediados del año 2001 la creación de un grupo de trabajo para fijar los parámetros de calidad de servicio y proponer los valores que permitirían estimar el coste asociado a la recogida selectiva de ámbito municipal de papel y cartón en España, cuyo modelo más extendido era el contenedor de 3 m³ de carga superior.

A partir de los trabajos de ese grupo, se publicó en 2003 un Manual que incorporaba una serie de recomendaciones técnicas y económicas dirigidas a los responsables municipales de la recogida, para implantar o actualizar el servicio de recogida selectiva de ámbito municipal de papel y cartón en contenedor iglú de 3 m³.

Sin embargo, aunque este tipo de contenedor sigue siendo el más frecuente, en los últimos años han surgido otros sistemas para la recogida selectiva monomaterial de papel y cartón, especialmente el de carga lateral.

Además, la progresiva mejora en la contenerización, la natural tendencia de los precios y la evolución de las eficacias y eficiencias de los sistemas han hecho necesario actualizar el documento de recomendaciones publicado en 2003.

Para ello, en Julio de 2007 se volvió a convocar al grupo de trabajo para actualizar aquel primer manual y dar cabida a los nuevos modelos de recogida, a la vez que se mejoraban aquellos aspectos que, a la luz de la experiencia común de los años transcurridos, pudieran contribuir a dar una referencia válida y útil de los parámetros que definen un adecuado servicio.



Los contenidos del nuevo manual

El documento establece factores territoriales, urbanísticos y turísticos que deben ser considerados a la hora de diseñar un sistema de recogida: el tamaño de la población (municipios de tipología urbana, semiurbana y rural), la dispersión territorial, la densidad urbana y la estacionalidad de la población.

Además, se dedica un capítulo a describir algunas herramientas que pueden ayudar a aumentar y mejorar el correcto uso de los contenedores y los sistemas de recogida de papel y cartón, así como a evitar el depósito de material inadecuado. Entre las consideraciones a tener en cuenta para involucrar a los generadores de residuos de papel y cartón se citan:

- Campañas de formación, información y sensibilización ciudadana
- Campañas para el uso correcto de los sistemas de recogida por comercios y oficinas
- Ordenanza municipal que contemple la regulación de la recogida selectiva de papel y cartón

Por último, el manual recoge una metodología para el cálculo de los costes del servicio de recogida.

Disponible en las web www.ecoembes.com
www.tupapelesimportante.com

Recomendaciones para el diseño de un servicio de recogida selectiva monomaterial de papel y cartón en contenedor



¿QUÉ ES LA RECOGIDA SELECTIVA DE PAPEL Y CARTÓN EN CONTENEDOR?

Es un servicio que tiene como objetivo la recogida diferenciada de papel y cartón en contenedores ubicados en la vía pública, para su posterior reciclado.

¿CUÁL ES EL OBJETIVO DEL DOCUMENTO?

El presente documento tiene como objetivo ofrecer a los responsables y técnicos municipales del servicio, los criterios técnicos y los valores económicos de referencia a considerar en la implantación o actualización del servicio de recogida selectiva de papel y cartón mediante contenedores iglú, de carga lateral, trasera o soterrados, asegurando un servicio de calidad y una utilización racional de los recursos, sin perjuicio de la existencia de otras modalidades para el servicio.

¿CÓMO SE PRESENTAN LOS CRITERIOS DEL DOCUMENTO?

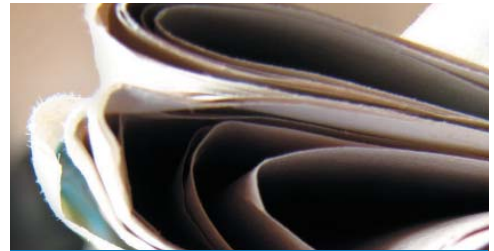
El documento desarrolla dichos criterios y valores a través de dos apartados, que engloban:

Criterios técnicos y económicos para el diseño del servicio

- Tipos de contenedores
- Determinación de la dotación de contenedores
- Ubicación e identificación de los contenedores
- Vehículo recolector
- Elaboración de pliegos de condiciones técnicas

Criterios técnicos y económicos para la explotación del servicio

- Mantenimiento, amortización y reposición de los contenedores
- Lavado de los contenedores
- Movimientos no productivos de los contenedores
- Explotación y mantenimiento del vehículo recolector
- Frecuencia de vaciado
- Personal de recogida y transporte
- Rendimiento de la recogida y transporte
- Estructura del servicio
- Recuperadores de papel y cartón



¿EN QUÉ ASPECTOS DEL SERVICIO EL DOCUMENTO PONE ESPECIAL ÉNFASIS?

En la definición de unos estándares que permitan prestar un servicio de calidad, aportando criterios de optimización de los medios utilizados.

Punto de Concentración de Residuos: un modelo de éxito de recogida de residuos en polígonos industriales



En esta nueva entrega del Boletín Reciclaje al Día volvemos a mostrar un modelo de éxito de

recogida de residuos generados en polígonos industriales. En el número 3 del Boletín se explicaba con detalle el sistema de recogida "puerta a puerta" de los residuos reciclables de los polígonos industriales de la Mancomunidad de San Marcos*. En esta ocasión describimos otro modelo de recogida de residuos. Se trata del sistema de gestión de residuos asimilables a urbanos del Polígono Industrial Guadalhorce, que el Ayuntamiento de Málaga puso en marcha en 2006. El sistema elegido consiste en la recogida de los residuos orgánicos y resto en la puerta de las naves y la creación del Punto de Concentración de Residuos (PCR) para el depósito de los residuos reciclables. Este nuevo sistema, que sustituye al modelo antiguo, supuso la retirada de los contenedores de residuos "todo en uno" de la vía pública del polígono. Estos puntos de contenedores en la vía pública acababan convirtiéndose en focos de basura donde se mezclaban los residuos reciclables con los demás impidiendo su recuperación. Dado el éxito de la iniciativa, el sistema se está extendiendo a otros polígonos malagueños, incluido el Parque Tecnológico de Andalucía.

El Polígono Industrial Guadalhorce, situado en el litoral oeste del término municipal de Málaga, tiene un carácter fundamentalmente comercial y de servicios. En él conviven numerosas empresas de distribución de productos de importación e industrias auxiliares de hostelería (empresas de suministro y mantenimiento del sector hostelero de la Costa del Sol) con algunas industrias de ahumados y curtidos.

En el polígono, con extensión de 250 hectáreas, están **instaladas más de 1.100 empresas**. Las naves oscilan entre 300 y 2.000 m², que en muchos casos son agrupaciones de naves pequeñas de 30 a 80 m² en un recinto cerrado con una gestión conjunta a modo de pseudocooperativas.

Sistema de recogida de residuos

La estrategia del Ayuntamiento de Málaga para mejorar la limpieza y optimizar la gestión de residuos asimilables a urbanos producidos en los polígonos consiste en la creación de **Puntos de Concentración de Residuos (PCR)**, **facilitando así a los industriales la correcta gestión medioambiental de sus residuos**. El PCR es una instalación habilitada dentro del polígono, que funciona a modo de punto limpio, para el depósito de las fracciones reciclables de los residuos asimilables a urbanos (papel, cartón, plásticos, vidrio, metales y maderas), gratuito para las empresas.

Los **residuos orgánicos y asimilables se recogen a través del servicio municipal** que está sujeto al pago de la correspondiente tasa municipal. Las naves disponen de uno o varios contenedores normalizados dentro de su recinto que se recogen dos veces a la semana.



* www.gipuzkoa.net/san-marcos/



Acuerdo de colaboración

En 2006, el Ayuntamiento de Málaga firma un acuerdo de colaboración con la Entidad Urbanística Colaboradora de Conservación del Polígono Industrial Guadalhorce para crear el PCR.

La Entidad organiza y administra el PCR, nombrando un gestor autorizado de residuos, que se encarga de su recepción, separación, custodia y mantenimiento de las instalaciones del PCR.

El Ayuntamiento de Málaga, por su parte, se compromete a la búsqueda de terrenos dentro del polígono y su cesión y adecuación para el uso, incluidas la señalización y la publicidad. El sistema de Gestión Municipal se encarga también de la retirada de los rechazos producidos en las operaciones de separación del PCR.

Marco legal

Quienes ponen en el mercado productos que generan residuos pueden organizar sistemas propios de gestión de dichos residuos en colaboración o con la autorización de la Administración competente, como recogen tanto la **Ley 10/1998 de Residuos** como la **Ley 7/2007 de Gestión Integrada de la Calidad Ambiental de Andalucía**. Esta última norma establece que los nuevos polígonos y las ampliaciones de los existentes tienen obligación de contar con un punto limpio.

Control y seguimiento

El Ayuntamiento de Málaga realiza periódicamente **inspecciones de control y seguimiento del sistema**, comprobando que los contenedores de residuos orgánicos y asimilables de las naves no contienen residuos reciclables. El incumplimiento de la normativa supone la aplicación de las sanciones contempladas en la legislación vigente.

Sistema en expansión

El éxito de la experiencia del Polígono Industrial Guadalhorce dio pie, por iniciativa conjunta, al establecimiento de sistemas análogos en otros polígonos y recientemente en el Parque Tecnológico de Andalucía (PTA) de Málaga.

Los resultados de estas iniciativas han sido fundamentales en la planificación de PCRs para el conjunto de polígonos malagueños. Con la coordinación del Ayuntamiento de Málaga, a través de las Áreas de Medio Ambiente y de Rehabilitación y Gestión de Parques Industriales y Empresariales, se están celebrando reuniones en las que participan empresas de estos polígonos y gestores autorizados de residuos, para concretar la definitiva puesta en funcionamiento de Puntos de Concentración de Residuos.

DESCRIPCIÓN DEL SERVICIO

PUNTO DE CONCENTRACIÓN DE RESIDUOS (PCR) PARA LOS RESIDUOS RECICLABLES

Qué es:

- El Punto de Concentración de Residuos es una instalación habilitada dentro del polígono para el depósito de los residuos reciclables:
 - Residuos que pueden depositarse en el PCR: papel, cartón, plásticos, vidrio, metales y maderas.
 - Residuos que no pueden depositarse en el PCR: residuos orgánicos puros, residuos de construcción y demolición, residuos tóxicos y peligrosos, neumáticos y aparatos eléctricos y electrónicos.

Cómo funciona:

- Las empresas trasladan sus residuos reciclables al Punto de Concentración de Residuos para depositarlos en los contenedores correspondientes, previamente separados y con la ayuda del operario del PCR.
- Quedan registrados el nombre de la empresa y la matrícula del vehículo.
- El horario de atención es de lunes a viernes de 9:00 a 18:00 horas y sábados no festivos de 9:00 a 14:00 horas.

SERVICIO MUNICIPAL PARA LA RECOGIDA DE RESIDUOS ORGÁNICOS Y ASIMILABLES

Qué es:

- Servicio de recogida municipal de los residuos orgánicos y asimilables en la puerta de cada nave o local.

Cómo funciona:

- Cada nave industrial ha de adquirir uno o varios contenedores normalizados para depositar estos residuos, siempre libres de materiales reciclables.
- Los contenedores deberán ubicarse dentro de las dependencias de las naves, siendo éstas responsables de sacarlos a la puerta y devolverlos a su interior tras su vaciado.
- La frecuencia de recogida es diaria para bares y restaurantes, que deberán sacar sus contenedores a la puerta de 8:00 a 9:00 horas.
- Los martes y viernes se recoge al resto de empresas que deberán de sacar sus contenedores a la puerta de 13:00 a 15:00 horas.
- Limitación máxima de 3.300 litros/día de recogida distribuidos en un máximo de 4 contenedores por nave o local.
- Inspecciones de control y seguimiento a las naves para evitar que los contenedores contengan residuos reciclables. El incumplimiento supone la aplicación de sanciones.

RESULTADOS DEL PCR GUADALHORCE

- 300 toneladas de papel y cartón recuperadas para su reciclaje en 2007.

Un antiguo molino papelero convertido en museo del papel



El Museu Molí Paperer de Capellades, situado en un antiguo molino papelero del siglo XVIII, en el que aún se elabora papel hecho a mano, es un museo vivo, que realiza una importante actividad cultural de dinamización del papel, con más de 31.000 visitantes anuales. Gracias a la abundancia de recursos hidráulicos y a la proximidad a grandes núcleos de población, la zona de Capellades (La Pobla de Claramunt, Carme, Sant Pere de Riudebitlles...), se convirtió en uno de los centros papeleros más importantes de España durante los siglos XVIII y XIX. En este rico entorno histórico, un grupo pionero de empresarios papeleros fundaron en 1958 el Museo, que se inauguró en 1961.

Victòria Rabal Merola, Directora Museu Molí Paperer de Capellades, con un gran papel (164 x 350 cm.) de abacá y lino hecho a mano,

Entre los objetivos del Museo destacan la conservación del patrimonio papelero y la labor divulgativa a través de las visitas. Con la producción artesanal de papel se pretende también preservar un antiguo oficio, y la comercialización de este papel hecho a mano supone además el 50% de sus ingresos, como nos cuenta su Directora, Victòria Rabal Merola.

¿Qué descubren y aprenden los que visitan el Museo? Contamos con monitores especializados para guiar las visitas por las distintas salas del Museo donde pueden ver desde la invención del papel, hasta los actuales procesos de fabricación, pasando por los molinos de papel y el proceso de elaboración artesanal. Los visitantes pueden participar en talleres de fabricación de papel a mano y elaboración de papel reciclado. Damos mucha importancia a los aspectos medioambientales, no siempre bien conocidos. Sabemos que el papel es reciclable, pero quizá no tenemos tan claro que es un producto natural y renovable. El papel se fabrica a partir de madera cultivada en plantaciones o, como en el caso del papel hecho a mano en el Museo, de otras fibras vegetales (algodón, lino o abacá) que también provienen de cultivos. En esta línea tenemos previstas nuevas salas de exposición permanentes sobre la industria papelera y el medio ambiente, el papel reciclado, etc.

El Museo es también un importante centro de documentación y ofrecen además cursos especializados para profesionales... El Museo tiene la vocación de ser un centro de documentación y consulta sobre el papel y las marcas de agua, de interés internacional. La biblioteca cuenta con más de 300 títulos sobre el papel, su historia, su tecnología, el arte-papel... Incluye monografías y publicaciones en serie, además de documentos audiovisuales. El servicio de

biblioteca está abierto a cualquier persona interesada. También organizamos Seminarios sobre conservación y restauración del papel, dirigidos a profesionales de la restauración del papel, bibliotecarios y archiveros. Y desde 1984 realizamos una importante labor de difusión del papel dentro del campo de las artes plásticas con el Taller del Papel, impartido por expertos y artistas y que tiene una gran reputación internacional.

¿Qué tipo de público visita el museo y cuántas visitas recibe anualmente?

El Museo tiene más de 31.000 visitantes anuales, de los cuales un 70% son escolares, y cada año nos visitan unas 900 aulas. Estos escolares provienen, en su mayoría, de toda Cataluña. Los fines de semana y en vacaciones recibimos público familiar. También tenemos visitas de público especializado en el ámbito del papel, y muchos de estos visitantes (más de 500 personas al año) son extranjeros (Francia, Inglaterra, Estados Unidos, Brasil, Australia...). Capellades es un lugar de visita obligada para todos aquellos interesados en el papel, su artesanía e historia.

¿Qué programas y materiales específicos tienen para escolares?

Entre semana tenemos una gran afluencia de grupos escolares. Para ellos organizamos visitas colectivas con monitores y pueden realizar los diferentes talleres de elaboración de papel a mano que el Museo ofrece. Hacer con sus propias manos el papel ayuda a



comprender lo que se ha visto en la visita y -lo más importante- contagia el amor y el respeto hacia este material. El Museo dispone de material didáctico complementario: un cuaderno de divulgación sobre los molinos y el papel artesanal, otro sobre el papel y su fabricación actual, un audiovisual sobre el proceso de fabricación del papel a mano...

Una buena manera de poner a los escolares en relación directa con las características medioambientales del papel es implicarlos en el proceso de reciclaje. En colaboración con ASPAPEL, asesoramos a los colegios en la implantación de un sistema de recogida del papel usado para su reciclaje y dotamos a los centros escolares de ecopapeleras de cartón, facilitadas por ASPAPEL. En este curso escolar estamos repartiendo a cada aula que nos visita una ecopapelerera y podemos decir que está siendo un gran éxito, puesto que de este modo extendemos eficazmente los principios elementales del reciclaje. Hay que recordar que son los niños los que en este caso, "educan" a los padres. También para el público familiar del fin de semana hemos diseñado un taller, en el que los distintos miembros de la familia colaboraran en la elaboración de una hoja de papel.

Mantienen ustedes una estrecha colaboración con la industria papelera, ¿cómo se articula esta colaboración? El Museu Molí Paperer de Capellades lo fundó en 1958 un grupo de industriales papeleros, auténticos pioneros en lo que ahora llamamos arqueología industrial. Gracias a las numerosas donaciones de maquinaria, objetos varios y aportaciones de tipo económico por parte de distintas industrias papeleras y editores, el Museo fue inaugurado el 6 de julio de 1961. El Museo ha mantenido e impulsado desde entonces la vinculación con la industria papelera, que se articula con la presencia en su patronato de la Asociación de Estudios Histórico-Papeleros, que reúne a más de 50 empresas. En los últimos años hemos firmado convenios de colaboración con más de 17 empresas del sector. Gracias a su apoyo y confianza el Museo continúa desarrollando una importante actividad cultural y educativa. Asimismo estas empresas encuentran en nuestra sede un lugar idóneo para realizar encuentros de trabajo y otros eventos.

De hecho, el Museo es hoy lo que es gracias a ese grupo de industriales papeleros fundadores, a la colaboración que recibieron de un nutrido número de papeleros y editores de toda España, y a la entusiasta dedicación de los anteriores Directores y en especial de Miquel Palet. También quisiera hacer una mención especial a Joan Vila, nuestro actual vicepresidente, por su apoyo a nuestra institución.

CÓMO HACER PAPEL RECICLADO EN CASA O EN EL COLEGIO

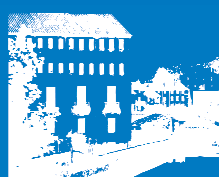
Recomendaciones del Museu Molí Paperer de Capellades

Lo que necesitamos:

- Papel usado.
- Una batidora y su jarra.
- Un recipiente plástico o metálico de unos 60 x 60 cm y 30 cm de profundidad.
- Una forma papelera: puede hacerse con un bastidor de madera (como el marco de un cuadro) al que se clava una tela tipo mosquitera. Sería de tamaño DIN A4.
- Un segundo bastidor del mismo tamaño.
- Dos trozos de fieltro o tela muy absorbente, de tamaño mayor del DIN A4.
- Una prensa o un peso.

Cómo hacerlo en 8 pasos:

- 1) Recoger papel usado y clasificarlo en tipos: papel de escritura, embalajes, periódicos... De este modo se consigue que el papel resultante se parezca al utilizado como materia prima. También se pueden mezclar diferentes tipos de papel.
- 2) Romper el papel en trozos y dejarlos a remojo con agua en la jarra de la batidora, de 2 a 6 horas según el tipo de papel, hasta que se deshaga bien.
- 3) Triturar el papel con la batidora, mezclándolo con agua para formar una masa pastosa.
- 4) Pasar la masa pastosa al recipiente metálico o plástico y echar más agua para conseguir una mezcla fina y homogénea.
- 5) Introducir dentro del recipiente la forma con el segundo marco colocado encima, colocarla completamente horizontal y realizar un leve movimiento de izquierda a derecha. De este modo se forma la hoja de papel.
- 6) Quitar el segundo marco y depositar la hoja de papel sobre el fieltro con una ligera presión. Colocar encima otro fieltro.
- 7) Prensar los fieltros y una vez que hayamos quitado la mayor cantidad de agua posible, separar con cuidado la hoja de papel del fieltro.
- 8) Secar la hoja de papel en un lugar ventilado sujetándola con pinzas en una cuerda.



**MUSEU MOLÍ
PAPERER
DE CAPELLADES**

MUSEU DE LA CIÈNCIA
I DE LA TÈCNICA DE CATALUNYA



www.mmp-capellades.net

La recogida selectiva municipal de papel y cartón crece un 13% y supera el millón de toneladas



© Fotolia-tpfunke

Nuevo récord

La recogida selectiva municipal de papel y cartón en España ascendió en 2007 a 1.052.324 toneladas, rompiendo por primera vez la barrera del millón de toneladas y estableciendo un nuevo récord, con un crecimiento del 13% con respecto al año anterior.

La recogida selectiva municipal es la que se realiza a través del contenedor azul, puntos limpios y recogida puerta a puerta en el pequeño comercio y oficinas. No incluye, por lo tanto, el papel y cartón procedente de la recogida industrial, que se lleva a cabo en grandes superficies de distribución, imprentas, empresas...

Los puestos de cabeza

En kilos por habitante, Navarra, País Vasco, Baleares, Cataluña, La Rioja, Madrid y Asturias encabezan el ranking y se sitúan por encima de la media nacional que supera ya los 23 kilos por cápita.

Navarra, con 53 kilos por habitante, mantiene un crecimiento por encima de la media, demostrando que hay aún un importante recorrido hasta tocar techo. En la parte baja de la tabla también hay movimiento y se registran los mayores porcentajes de crecimiento: las 8 Comunidades Autónomas que en 2006 aún no alcanzaban los 15 kilos por habitante son ya solo 4.



© Fotolia-Biggit Baurze

RECOGIDA SELECTIVA MUNICIPAL DE PAPEL Y CARTÓN POR COMUNIDADES AUTÓNOMAS

(Contenedor azul, puerta a puerta y puntos limpios)

CCAA	VOLUMEN TOTAL 2007 (En ton.)	% Δ 2007/2006 en volumen total	Kg. / Habitante 2007
NAVARRA	32.230	15,5	53,2
PAIS VASCO	93.324	11,2	43,6
BALEARES	42.466	-2,8	41,2
CATALUÑA	241.249	4,7	33,5
LA RIOJA	8.973	15,4	29,0
MADRID	160.017	11,6	26,3
ASTURIAS	28.117	5,4	26,2
ARAGON	29.974	17,2	23,1
CANTABRIA	13.115	9,4	22,9
CASTILLA LEON	54.545	25,9	21,6
GALICIA	50.109	27,6	18,1
ANDALUCIA	129.909	21,0	16,1
COMUNIDAD VALENCIANA	77.250	18,4	15,8
CASTILLA LA MANCHA	31.201	21,7	15,8
MURCIA	21.637	14,2	15,5
CANARIAS	28.601	12,9	14,1
MELILLA	951	87,8	13,7
CEUTA	730	-57,4	9,5
EXTREMADURA	7.924	52,6	7,3
TOTAL ESPAÑA	1.052.324	12,7	23,3



=

1,3 kilos menos de CO₂ en la atmósfera

gracias
www.papel.es

www.graciaspapel.es

Subvencionado por:



EDITA: ASPAPEL (Asociación Española de Fabricantes de Pasta, Papel y Cartón) Av. Baviera, 15 bajo - 28028 Madrid
Si desea suscribirse o modificar sus datos puede hacerlo enviando un correo a: info@tupapelesimportante.com

No me tires: recicla

